

ROBINSON HAKIM ESTIBILL  
PORTAFOLIO



# SOBRE LA LIJOGRAFÍA

1. Las obras surgen a partir del ir y venir en la ciudad.
2. Postes, resbalines, pasamanos, barreras de contención, balancines, columpios, escaños, tensores lumínicos, entre otros, se transforman en mis paletas cromáticas.
3. La manera de obtener el pigmento es a través de un proceso que bauticé en 2015 como lijografía: consiste en desplazar multidireccionalmente soportes abrasivos por objetos públicos hasta obtener su color local.



detalle. pigmento de resbalín sobre lija



de la exposición residuos desplazados, galería panam, con nicolás fuentes. 2016  
fotos: equipo écfrasis



zapatillas con cemento  
biblioteca instituto calera de tango. 2016

La exposición pretendía vincular a la comunidad educativa con su medio y contexto local a través de objetos con carga histórica propios del colegio, con el propósito de generar una construcción de identidad patrimonial.

El ejercicio consistió en lijar tres juegos modulares -un columpio, la escala de un resbalín y un carrusel- que estaban abandonados en un patio dentro de la escuela.



alumnos de segundo medio organizándose para subir juegos a la biblioteca



vista general montaje

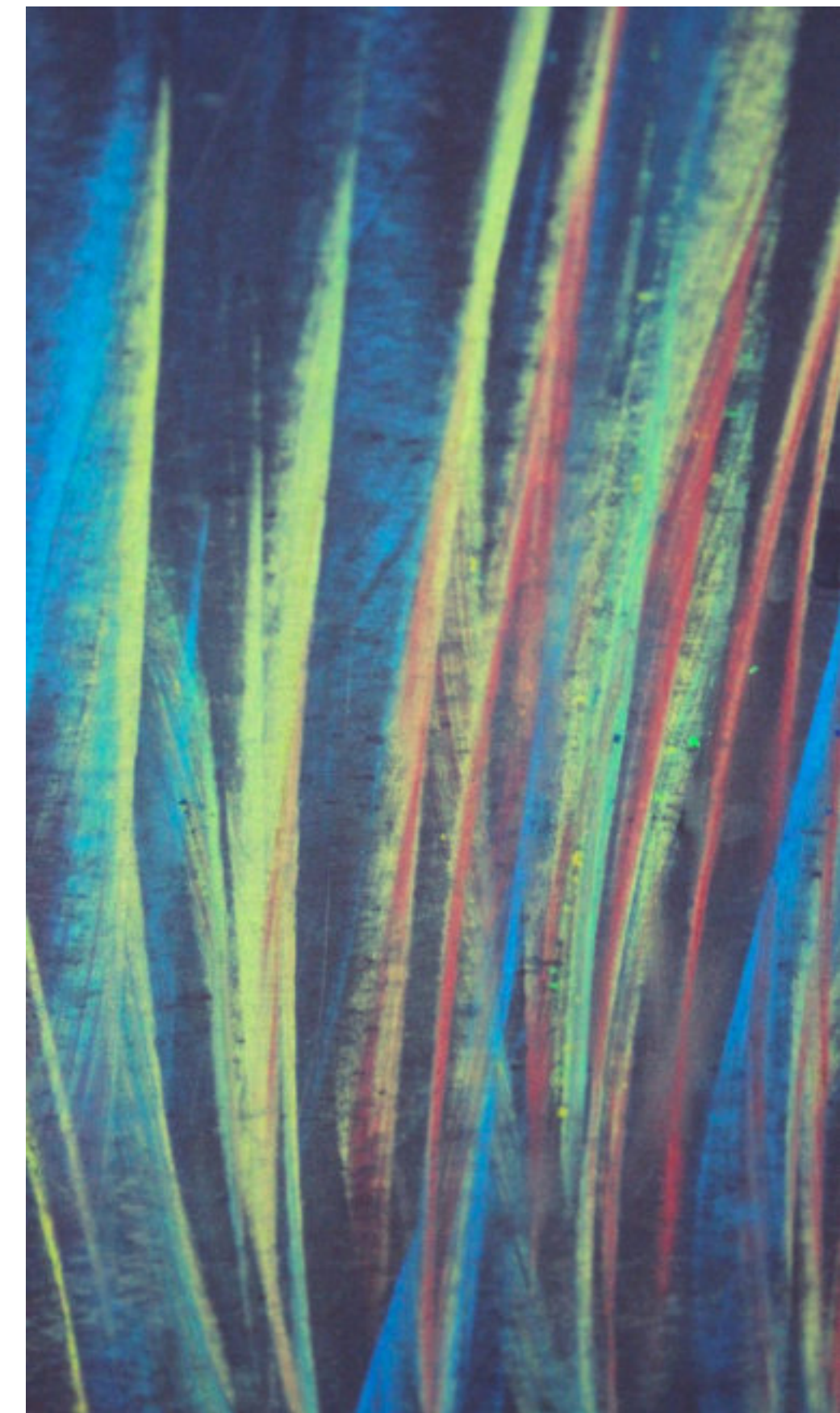


2



1

1.- resbalín, detalle  
2.- carrusel, detalle



de la expo mise en place / sala andacollo / 2017/pigmento de resbalín sobre rollo de lija  
fotografía: pía bahamondes



pigmento de resbalín / detalle / lija de 60 x 2000 cms



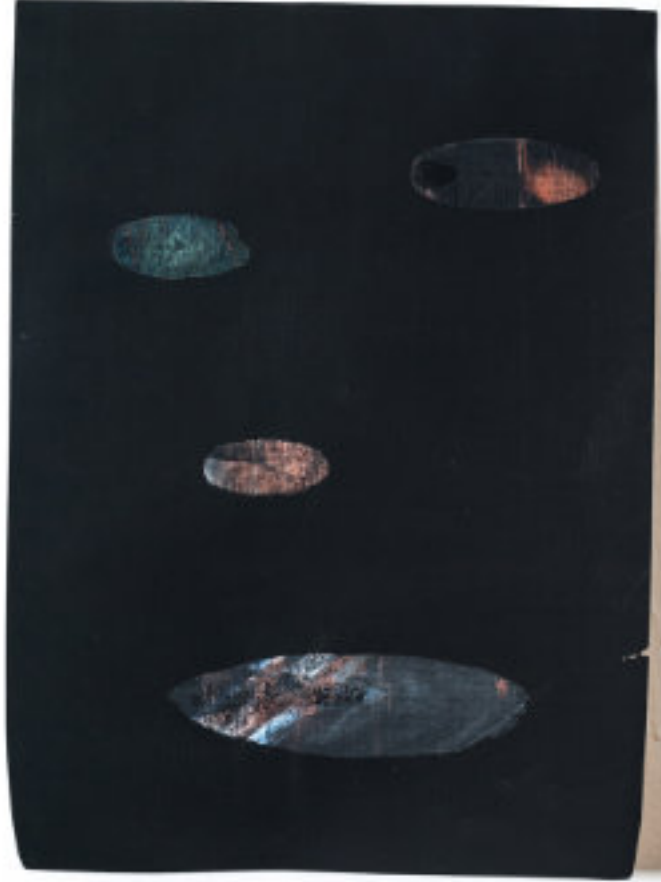
pigmento industrial sobre lija / 23 x 27 cms



reja+resbalín+columpio+basurero+paradero  
sobre esponja abrasiva  
medidas variables



de la serie transferencia de terceros  
traspaso de pigmento de lija a hoja de roneo pintadas con t mpera negra





pintura industrial sobre lino, esponja abrasiva y tela  
medidas variables

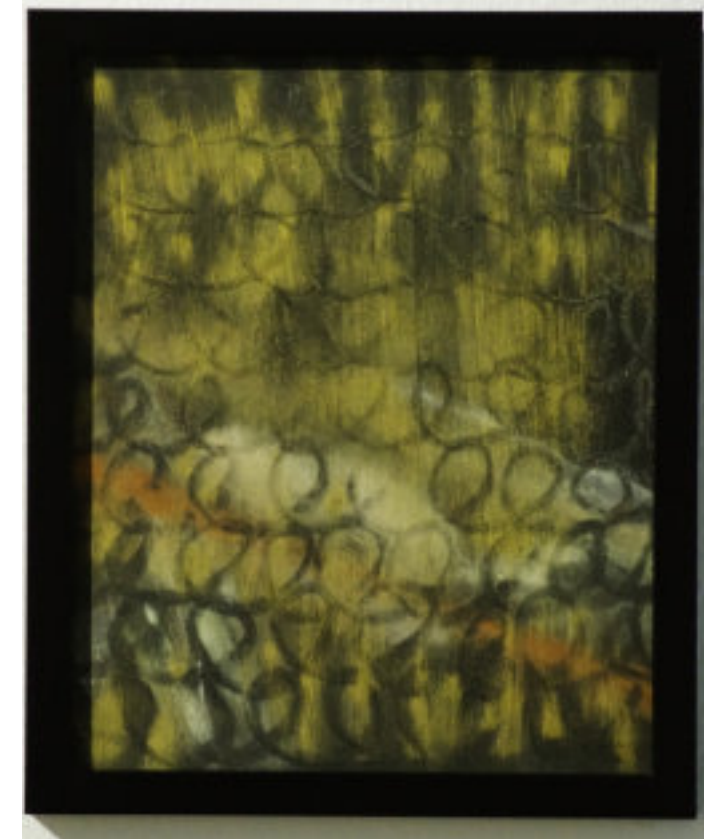
fuera de servicio /sala arte AIEP/ 2018/ fotografía: marcela zamorano

tela sobre tela





poste semáforo  
escaño basurero  
columpio  
reja resbalín  
subeibaja  
tensor  
baranda container



lijografías enmarcadas / 23 x 27 cms / pigmentos obtenidos de objetos emplazados en plazas públicas



pigmento triturado y gelatina

pigmento y gelatina sobre yeso



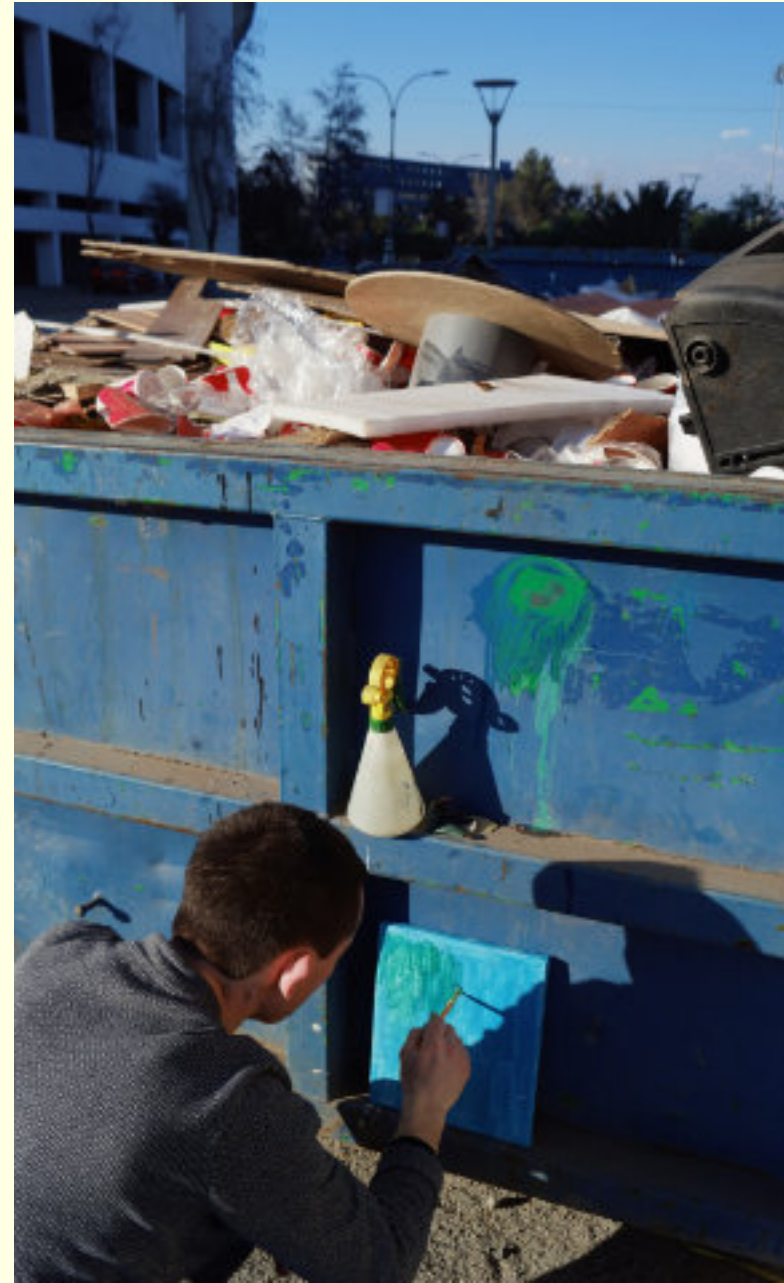
Figuras de yeso, gelatina y cortezas de pintura  
Medidas variables  
2018

proceso de obtención del pigmento  
lija+agua+pincel+tela

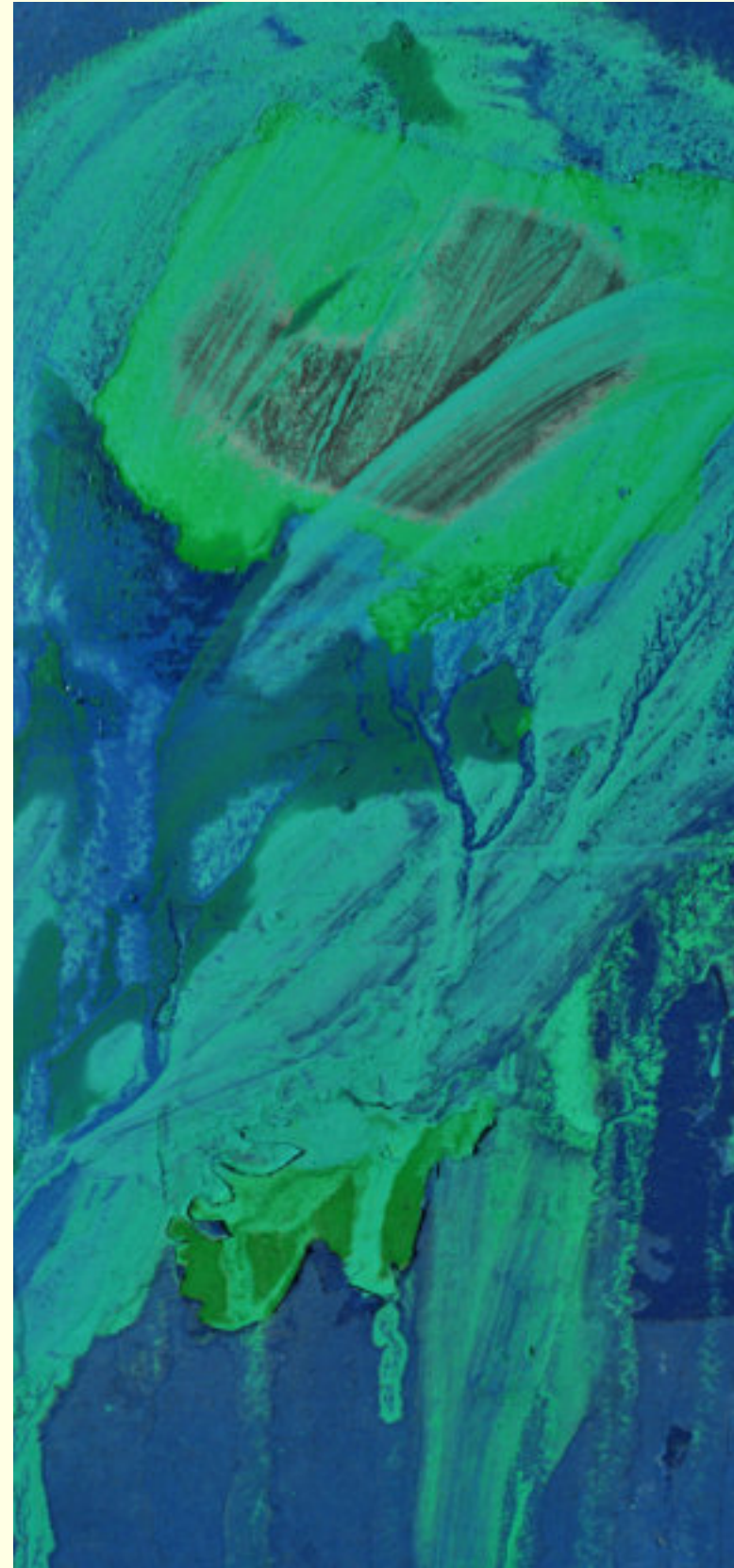
fotos: marcela zamorano



1



2



3



4



paleta común / instalación-políptico / pigmento industrial sobre tela / obra finalista premio arte joven 2020  
museo de artes visuales / fotografía: jorge brantmayer

obras realizadas en plazas públicas y en el estadio nacional



detalle pigmento industrial sobre telas  
2 x 25 x 30 cm s

## la cuerda infinita, 2022

Invitación de catalina bauer, la cual consistió en realizar una extensión tipo cuerda de cualquier material



cortezas de pintura trituradas obtenidas de objetos públicos + agua +  
gelatina en polvo + aerosol adhesivo

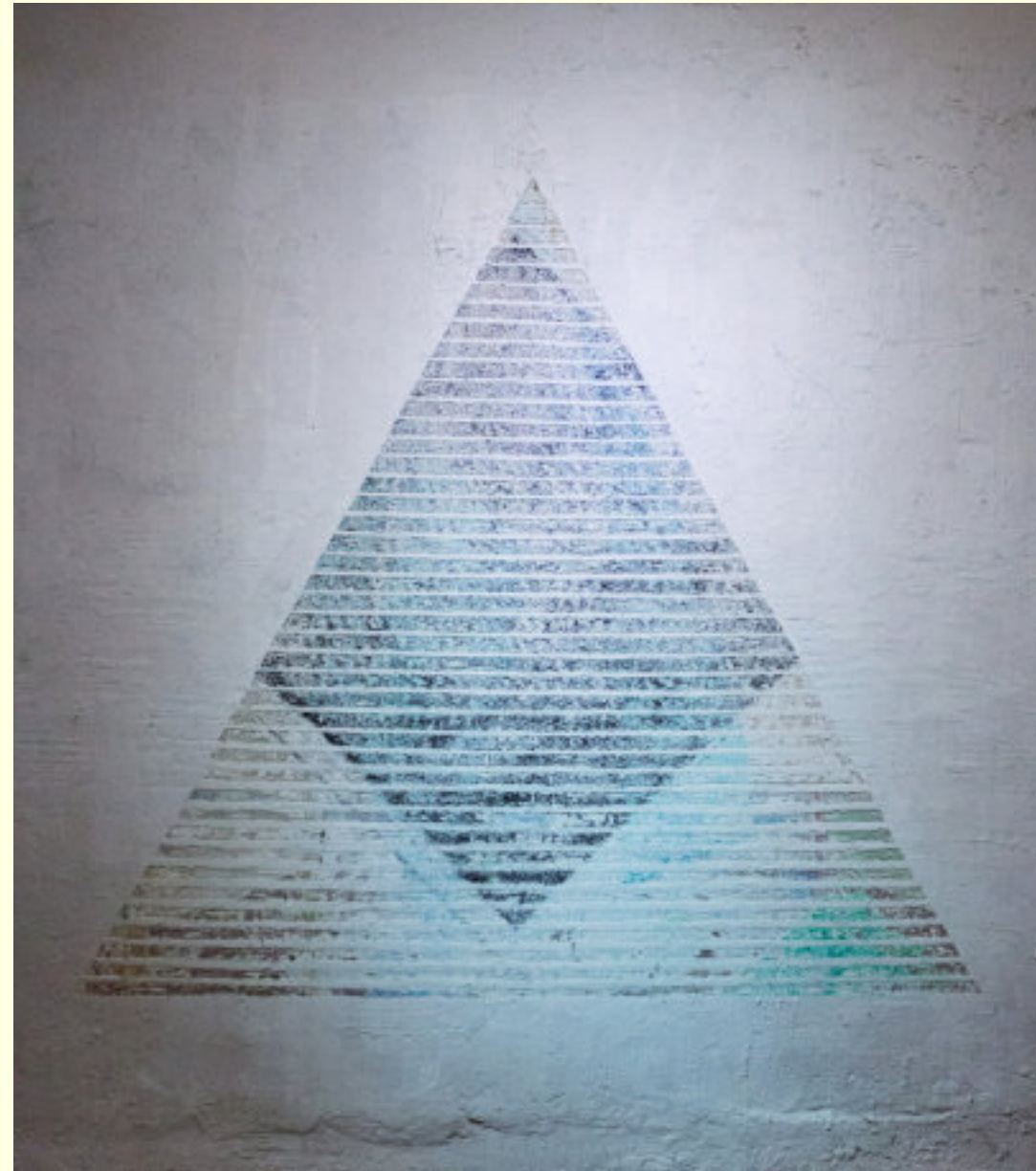
resbalín/ 2022 / remoción del pigmento que posee el juego modular / fotografía: marcela gonzálezguillén



video de la acción en: <https://vimeo.com/manage/videos/741712824>

tangente / galería tiki-taka (ex tallerbloc) / 2022

fotografía: leticia paredes



intervención al muro mediante soportes abrasivos con el objetivo de revelar las capas de pintura de los murales realizados años anteriores en la superficie.



mural desarrollado a partir de la selección de objetos encontrados, los cuales fueron lijados al interior de la galería obteniendo el amarillo, rojo, azul y marrón.



pigmento industrial sobre tela  
medidas variables

un conejo comió un poco de zanahoria que sabía a lechuga (y eso es todo)  
colectiva/curatoría de cristián silva/espacio omo/2022  
fotografía: magdalena atria



volumen realizado con rama de palmera + trapos viejos + yeso. el color amarillo fue obtenido de una cuneta y el verde de un tensor lumínico.



pigmento industrial sobre tela  
50 x 60 x 4 cms  
cuneta+tensor+escaño+basurero

robinson hakim estibill

2025

©